



Service Interdépartemental pour la réussite des Alternants !



*Partage 1 Toit*

Bien plus qu'une cohabitation

# RAPPORT D'ACTIVITÉ

## 2022



# PRÉAMBULE



Service Interdépartemental pour la Réussite des Alternants !

## LE MOT DU PRESIDENT

2022 a été pour notre association une année très active, à tel point que l'impact COVID a été complètement effacé.

Chacune de nos missions a vu des progressions très importantes, atteignant des chiffres supérieurs à ceux de 2019, qui avait été une année record. Ces résultats sont dus en particulier à une forte implication de l'équipe sous la direction de Cécile MOREIRA.

Le SIRA, de par ses missions, a un caractère social affirmé et cela se caractérise par le public qui nous sollicite et les logements que nous privilégions.

·Les jeunes qui font appel au SIRA disposent en majorité de revenus très faibles. Au niveau national 1 jeune sur 5 âgé entre 18 et 29 ans est sous le seuil de pauvreté, alors que pour le SIRA ils sont 3 sur 4.

·Une des difficultés de notre association est de définir au mieux les réels besoins des jeunes qui très souvent ne correspondent pas à leurs demandes initiales. En effet, nous orientons pour près de 60% auprès de structures qui disposent d'un accompagnement tels que les Habitat Jeunes, et les résidences sociales.

Pour 2023, nos objectifs sont de poursuivre notre progression dans toutes nos activités et particulièrement dans celle du logement intergénérationnel.

Enfin nous tenons à remercier la société ROCKWOOL par l'intermédiaire de la Fondation QUALITEL pour son don de 12 000€ et tous nos soutiens.



## LE MOT DE LA DIRECTRICE



Depuis le démarrage de son activité en 2014, un an après sa création, le SIRA connaît une évolution et un développement constants.

En effet, sur la première année, l'équipe constituée de 1,2 ETP, et dont je faisais déjà partie en tant que chargée de mission, avait accompagné 47 apprentis sur les 4 départements de l'ex région Auvergne.

En 2022, c'est une équipe de 7,2 ETP qui a été sollicitée par plus de 3 100 personnes, et qui a fait plus de 2 100 propositions de logement sur 91 départements.

L'évolution du public accompagné, qui très rapidement s'est ouvert à toute personne ayant besoin d'un logement pour accéder à une formation ou un emploi, le travail constant de développement de partenariats, tant au niveau des prescripteurs que des bailleurs, notre fort investissement dans Form'toit, la création du service de cohabitation intergénérationnelle Partage 1 Toit.... Tous ces facteurs font qu'aujourd'hui le SIRA est reconnu comme un acteur proactif sur l'accompagnement de mise en place de solutions logement.

Mais, le facteur essentiel de cette reconnaissance, et qui est présent depuis le départ, ce sont les valeurs profondément humaines et humanistes que nous portons, aussi bien au niveau de la prise en compte des situations du public que du développement partenarial.

En effet, l'approche individualisée et personnalisée des personnes que nous accompagnons, ainsi que le travail en complémentarité avec les autres acteurs du logement et de l'insertion, sont toujours au cœur de notre action et restent notre moteur.

C'est donc dans cette même orientation que nous continuerons à travailler en 2023.

## INTRODUCTION

- 04 Qui sommes-nous ?
- 05 Nos missions
- 06 Les chiffres clés de 2022

## LES ACTIVITES

- 07 L'activité du SIRA
- 07 La mission d'accueil
- 08 La mission d'information
- 09 La mission d'orientation
- 10 Le public
- 12 Les territoires d'intervention
- 13 Les partenaires
- 14 Focus sur les activités du sira dans Form'toit
- 15 Partage 1 Toit
- 16 Les missions
- 17 La vocation
- 18 Les chiffres clés de l'année 2022
- 19 Les binômes
- 20 La vie associative

## CONCLUSION

- 21 Les perspectives et objectifs pour 2023



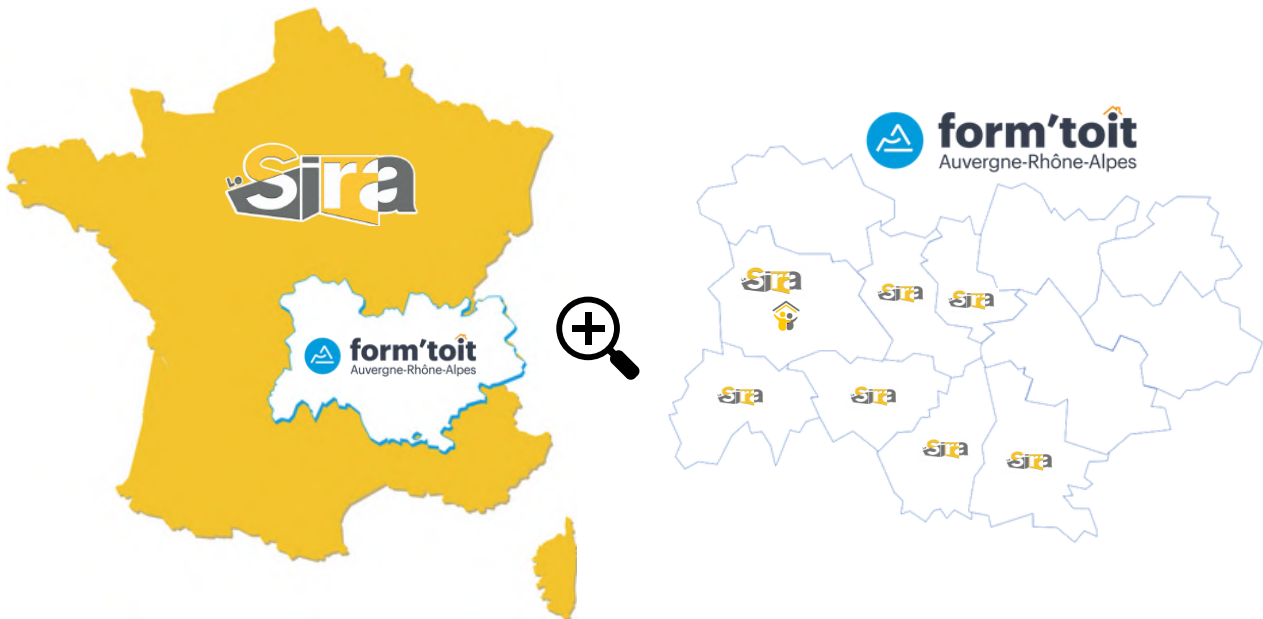
# QUI SOMMES NOUS ?



Service inter-départemental pour la réussite des Alternants !

Le **SIRA** est une association, créée en **2013**, reconnue d'intérêt général, dont l'objectif est de favoriser l'accès à la formation et à l'emploi par la sécurisation des aspects péri-professionnels tels que le logement et la mobilité.

En fin d'année **2018**, le SIRA a intégré à la demande de la Région l'association **Form'toit** sur la région **AUVERGNE-RHÔNE-ALPES** dont il est l'opérateur sur 7 des 12 départements.



Sur ces territoires, le SIRA propose ses missions pour un public d'apprenants (apprenti, alternant, étudiant stagiaire, stagiaire de la formation professionnelle, service civique...).

Les services proposés, aujourd'hui par le SIRA, s'adressent à toute personne ayant besoin d'un logement pour accéder à une formation ou à un emploi (contrat d'apprentissage, contrat de professionnalisation, garantie jeune, stage, reconversion professionnelle, CDD, CDI) partout en **France Métropolitaine**.

En **2021**, le SIRA, toujours dans une logique de sécurisation des parcours de formation et d'emploi, a mis en place un service de cohabitation intergénérationnelle solidaire, **Partage 1 Toit**, d'abord sur les communes de la **métropole clermontoise** puis à compter de **2022** sur l'ensemble du département du **Puy-de-Dôme**.

## UNE ÉQUIPE DYNAMIQUE ET À L'ÉCOUTE DE SON PUBLIC



Cécile MOREIRA  
Directrice



Baptiste MARTIN  
Assistant de direction



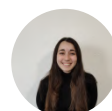
Aurélie SENDID  
Technicienne  
Administrative



Apolline BOUTIN  
Chargée d'accueil



Marie CHATAING  
Chargée d'accueil



Amandine GAUVIN  
Chargée d'accueil



Julien BALLE  
Chargé de  
communication

# NOS MISSIONS

Depuis 2014, le SIRA assure 3 missions qui se décomposent comme suit :



## L'ACCUEIL

- Réalisation d'un diagnostic **personnalisé** et **individualisé** de la demande pour définir les besoins,
- **Échanges en présentiel** (sur rendez-vous dans nos locaux à Clermont-Ferrand) ou **à distance** (par téléphone et/ou mail),
- Contacts avec un **référént dédié par territoire**.



## L'INFORMATION

- **Conseils** et expertise en termes de choix de logement,
- **Apports d'informations exhaustives** et **personnalisées** sur les **aides** financières relatives au **logement** et les dispositions tarifaires en matière de **transport**.



## L'ORIENTATION

- **Ingénierie solutions** individualisées **logement/mobilité** pour simple ou double résidences,
- **Mise en relation** avec des interlocuteurs adaptés **aux ressources** et **aux situations** (bailleurs, accompagnement social, etc.),
- Appui sur des **partenaires locaux** répondant aux **problématiques** du demandeur (logement, transport, etc.),
- **Soutien** au **montage** des demandes d'**aide financière** au **logement**.



# LES CHIFFRES CLÉS DE 2022

**3 106**

**PERSONNES ACCUEILLIES**

↗ **+41%** (2 201 en 2021)



**2 782**

**PERSONNES INFORMÉES**

↗ **+40%** (1 981 en 2021)



**1 245**

**PERSONNES ORIENTÉES**

↗ **+35%** (922 en 2021)  
sur les logements disponibles



**133**

**PARTENAIRES RENCONTRÉS**

↗ **+23%** (108 en 2021)



**91**

**DÉPARTEMENTS D'INTERVENTION**

↗ **+11%** (82 en 2021)



**47**

**ATELIERS LOGEMENT/MOBILITÉ**

↗ **+68%** (28 en 2021)



# LA MISSION D'ACCUEIL

Le SIRA effectue sa mission d'accueil pour son public par différents moyens :

- En physique dans ses locaux situés à Clermont-Ferrand ou lors de manifestations (portes ouvertes, salons, forums...),
- En digital avec les sites internet du SIRA, de Form'toit et de Partage 1 Toit mais également via le tchat SOS Apprenti de notre adhérent, l'ANAF,
- A distance via notre ligne téléphonique dédiée, le 04 15 32 87 05.

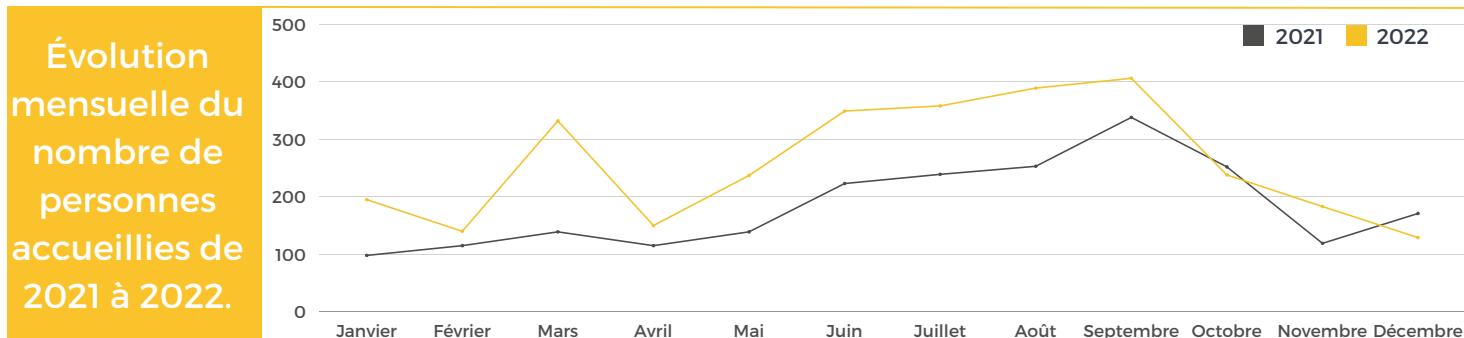
# 86%

**TAUX DE CROISSANCE  
ANNUEL MOYEN**  
de 2014 à 2022

Depuis le démarrage de l'activité en 2014, le nombre de sollicitations est à la hausse, exception faite de l'année 2020. Durant cette période de crise sanitaire qui s'est étalée du premier trimestre de l'année 2020 jusque courant 2021, l'activité du SIRA a été impactée, notamment par l'absence de manifestations autour de l'orientation, de la formation et de l'emploi. Pour contrebalancer, il a fallu s'appuyer sur le réseau de partenaires prescripteurs pour poursuivre le développement des activités.

Le SIRA a débuté en accompagnant 47 personnes en 2014 et 9 ans plus tard, c'est plus de 3 000 personnes qui ont sollicité les services de l'association. Avec une multiplication par 2 sur les premières années, l'activité connaît depuis 4 ans un ralentissement du taux de croissance, toutefois en chiffres bruts l'accroissement est de l'ordre de 500 à 1000 personnes supplémentaires par année.

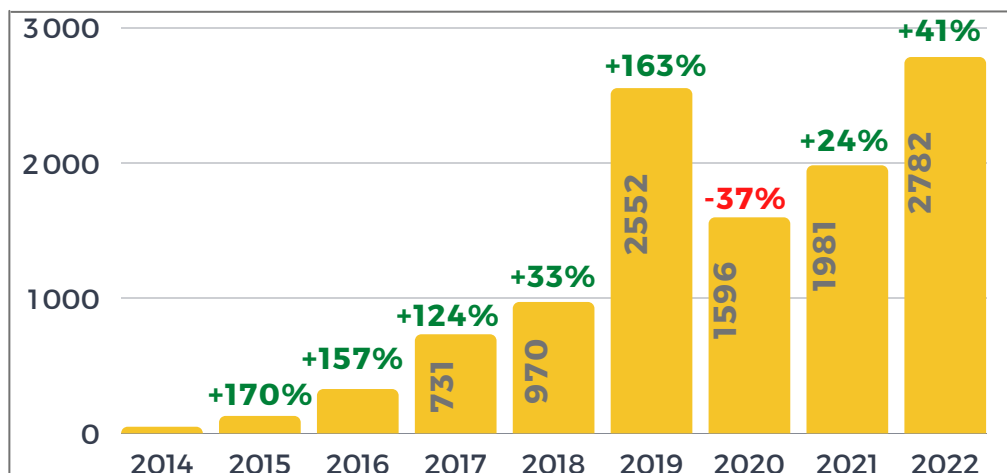
L'année 2022 a vu le retour des manifestations qui se sont combinées au travail de développement auprès des partenaires prescripteurs. Cela a permis d'atteindre près de 1 000 personnes supplémentaires sur l'année.



Durant ses 9 années d'expérience, le SIRA constate une saisonnalité marquée des sollicitations du public sur la période estivale, qui a tendance à s'étendre de mai à septembre. Sachant que comme l'année précédente, le mois d'août est resté en plein essor.

# LA MISSION D'INFORMATION

Par une veille constante sur les aides et le droit au logement, le SIRA assure sa mission d'information en répondant de façon individuelle et personnalisée aux personnes qui sollicitent le service.



Avec la reprise des manifestations et le développement des ateliers logement, le SIRA a permis à plus de personnes d'être informées sur leurs droits et démarches.

Pour améliorer l'accès au service et apporter les informations, l'équipe se déplace au plus près des personnes lors des manifestations (JPO, forums, salons...) organisées sur les territoires.



## 49

### PARTICIPATIONS À DES MANIFESTATIONS EN 2022

➔ +88% (26 en 2021)

Sur l'année 2022, nos participations se sont majoritairement déroulées sur le territoire de la région Auvergne-Rhône-Alpes, dans les départements où le SIRA est opérateur de la plateforme Form'toit. Cette année est la première à avoir permis à l'équipe du SIRA de se rendre hors de la région Auvergne-Rhône-Alpes notamment dans le département des Bouches-du-Rhône (13) pour répondre aux sollicitations du CFA FORMASUP PACA.



## 47

### ATELIERS LOGEMENT / MOBILITÉ EN 2022

➔ +68% (28 en 2021)

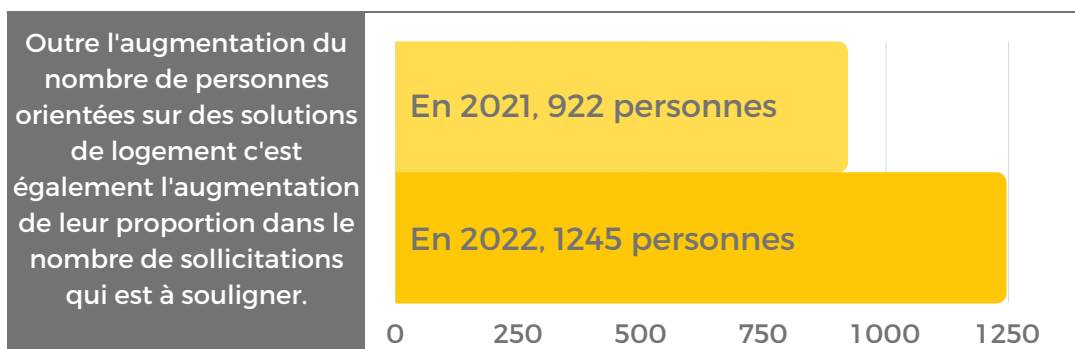
Initiée en 2021, à la demande de plusieurs partenaires, notamment des Missions Locales, le SIRA a maintenu et développé l'animation d'ateliers logement / mobilité à destination des jeunes en Contrat d'Engagement Jeune. C'est près de 400 jeunes qui ont ainsi pu s'informer sur leurs droits et démarches.



# LA MISSION D'ORIENTATION

Depuis 9 ans, le SIRA effectue sa mission d'orientation auprès des publics qui le sollicitent en assurant une **réponse** aux **besoins** par une mise en relation avec les bons interlocuteurs.

Cette **ingénierie** passe par des temps de **prospection** et la **connaissance précise** des services et prestations proposés par la multiplicité d'acteurs.



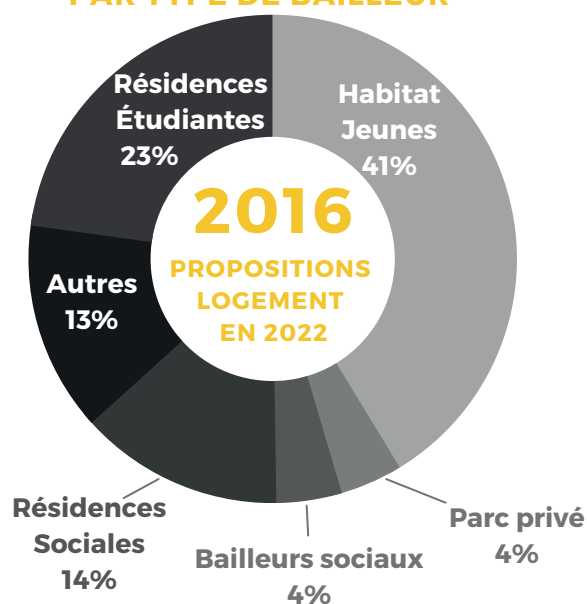
Pour répondre aux demandes, le SIRA s'appuie sur un **réseau** de bailleurs de plus en plus **diversifié** tout en conservant des liens étroits avec les structures Habitat Jeunes à l'origine de l'association.

Les solutions en **résidences**, qu'elles soient étudiantes, jeunes ou sociales apportent des **réponses** aux **besoins** primaires de se loger, et permettent également de sécuriser le parcours de notre public.

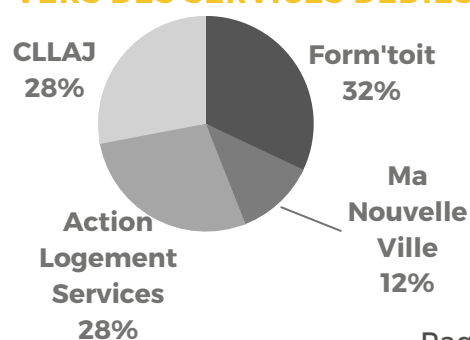
Les différentes situations personnelles et professionnelles permettent au SIRA de démontrer, sa capacité à **capter** des offres de **logement** auprès d'autres parcs locatifs tels que les chambres en **internat**, dans des centres de formation hébergeurs (AFPA, MFR...) ou encore dans le cadre de cohabitations intergénérationnelles solidaires.

Conformément à notre principe de complémentarité, notre mission d'orientation peut nous amener à **réorienter** vers des **services dédiés**. En effet, de nombreux dispositifs et accompagnements sont proposés aux personnes en fonction de leur situation personnelle et professionnelle. C'est donc **plus de 180 personnes** que le SIRA a adressées à un interlocuteur adapté à leur besoin.

## RÉPARTITION DES ORIENTATIONS PAR TYPE DE BAILLEUR



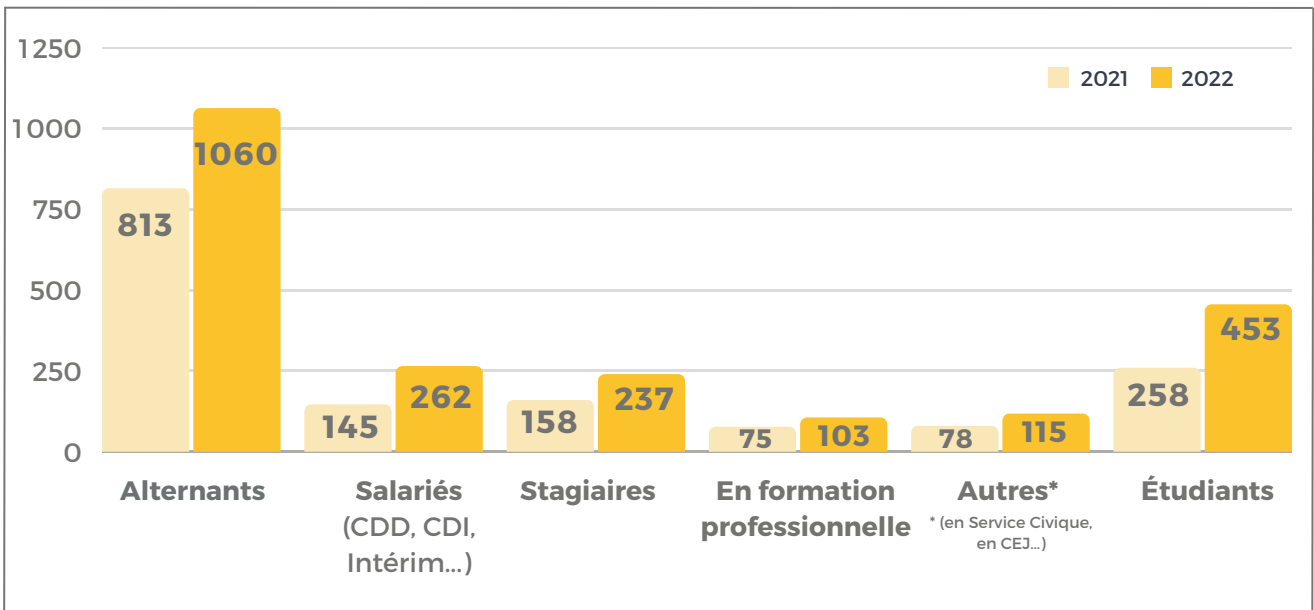
## RÉPARTITION DES RÉORIENTATIONS VERS DES SERVICES DÉDIÉS



# LE PUBLIC

Au démarrage, le public cible du SIRA était majoritairement les apprentis. Très rapidement, le constat a été fait qu'ils n'étaient pas les seuls concernés par des problématiques de mobilité et de logement. Dès lors, le SIRA a fait le choix d'étendre ses missions à toute personne dans le cadre de la formation ou de l'emploi.

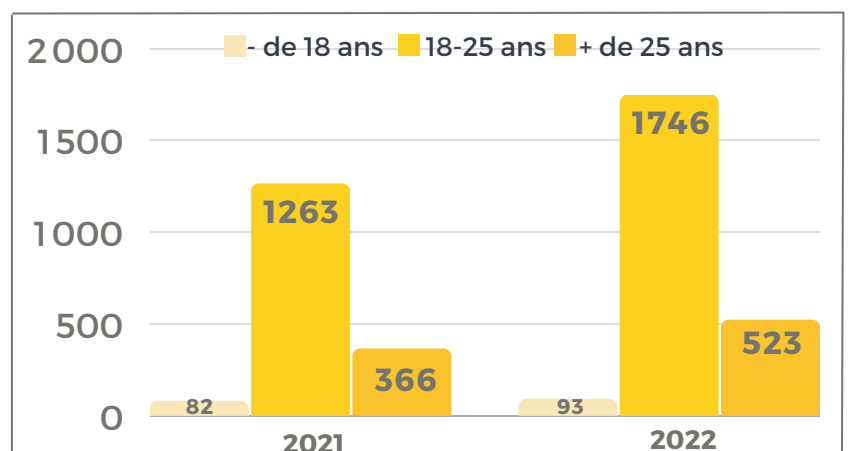
## COMPARATIF DE LA RÉPARTITION PAR STATUT



Le nombre d'alternants, notamment en contrat d'apprentissage, qui nous sollicite augmente chaque année. Cependant, une diversification de plus en plus grande du public tend à faire diminuer leur proportion (53% en 2021 contre 48% en 2022).

## RÉPARTITION PAR TRANCHE D'ÂGE

La diversification des statuts des primo contacts influe sur la moyenne d'âge du public. La part des jeunes de 18 à 25 ans s'est accrue depuis ces 4 dernières années et se stabilise cette année. La part en pourcentage est passée de 53% en 2019 à 74% en 2021, et se maintient à 74% en 2022.



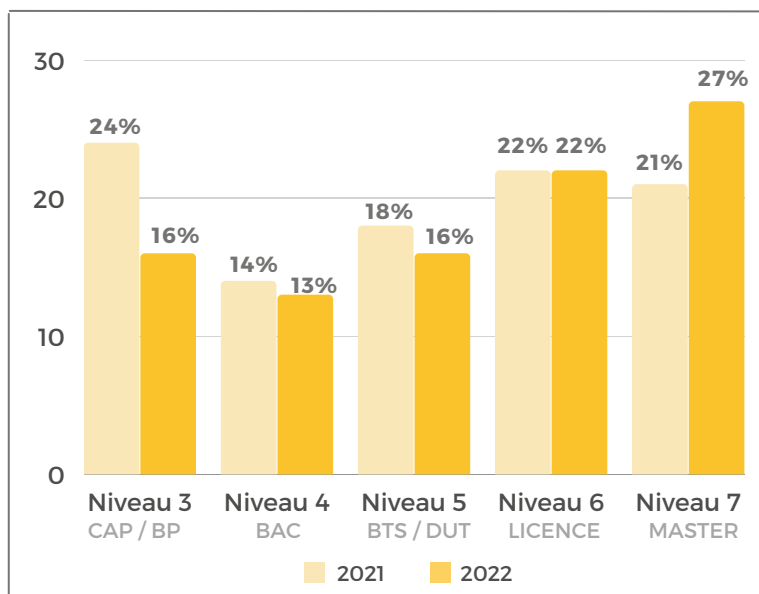
En données chiffrées, chacune des tranches d'âge connaît une augmentation de 13 à 42% en fonction de la tranche. En 2022, c'est plus de 1700 personnes qui ont entre 18 et 25 ans, alors qu'ils n'étaient qu'un peu plus de 1200 en 2021.

## RÉPARTITION PAR NIVEAU DE QUALIFICATION (%)

Avec la diversification des statuts des primo contacts, le SIRA maintient malgré tout une majorité de demandeurs en situation de formation, qu'elle soit par apprentissage ou continue. Le nombre de formations en alternance post-bac est en forte augmentation.

Au niveau du SIRA, la tendance est la même avec l'accroissement des demandes de personnes

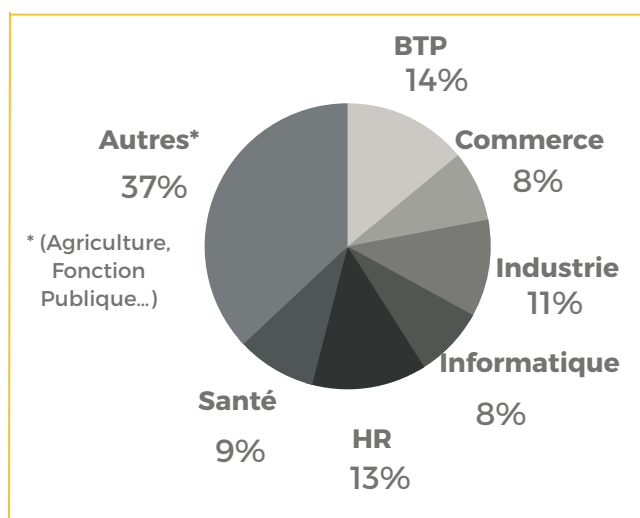
inscrites dans des cursus Post-Bac. Ils représentaient 50% en 2020 contre 65% en 2022.



## RÉPARTITION PAR SECTEUR D'ACTIVITÉ (%)

Selon l'INSEE, parmi les secteurs d'activité où le nombre de personnes en emploi est le plus important, on retrouve à la première place l'Industrie (13.3%) suivi par le Commerce (12.7%).

Le constat est similaire pour le SIRA, où la part cumulée de l'Industrie et du Commerce avoisine les 20%. Ils font même partie des 6 grands secteurs qui représentent à eux seuls plus de 60% de nos sollicitations.

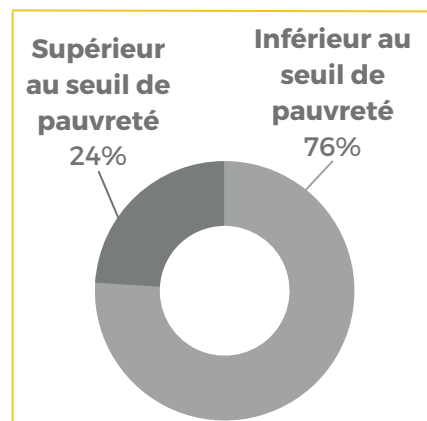


Plusieurs d'entre eux font partie des secteurs d'activité dit en tension, tels que l'Hôtellerie-Restaurations (HR), l'Industrie, le BTP....

## RÉPARTITION PAR NIVEAU DE RESSOURCES (%)

Plus des trois quarts des personnes qui sollicitent le SIRA ont des revenus en dessous du seuil de pauvreté. Selon l'INSEE, ce seuil en 2022 été plafonné à 1130€ (soit 60% du revenu médian).

Par rapport aux années précédentes, nous constatons une paupérisation de notre public, où la part des personnes au dessus du seuil est passée de 31% en 2019, à 28% en 2020, puis à 25% en 2021 pour se réduire à 24% en 2022.



# LES TERRITOIRES

Initialement créé sur le territoire de l'ex région Auvergne, le SIRA, avec Form'toit, s'est développé, notamment en Auvergne-Rhône-Alpes, et rayonne aujourd'hui sur l'ensemble de la France métropolitaine.

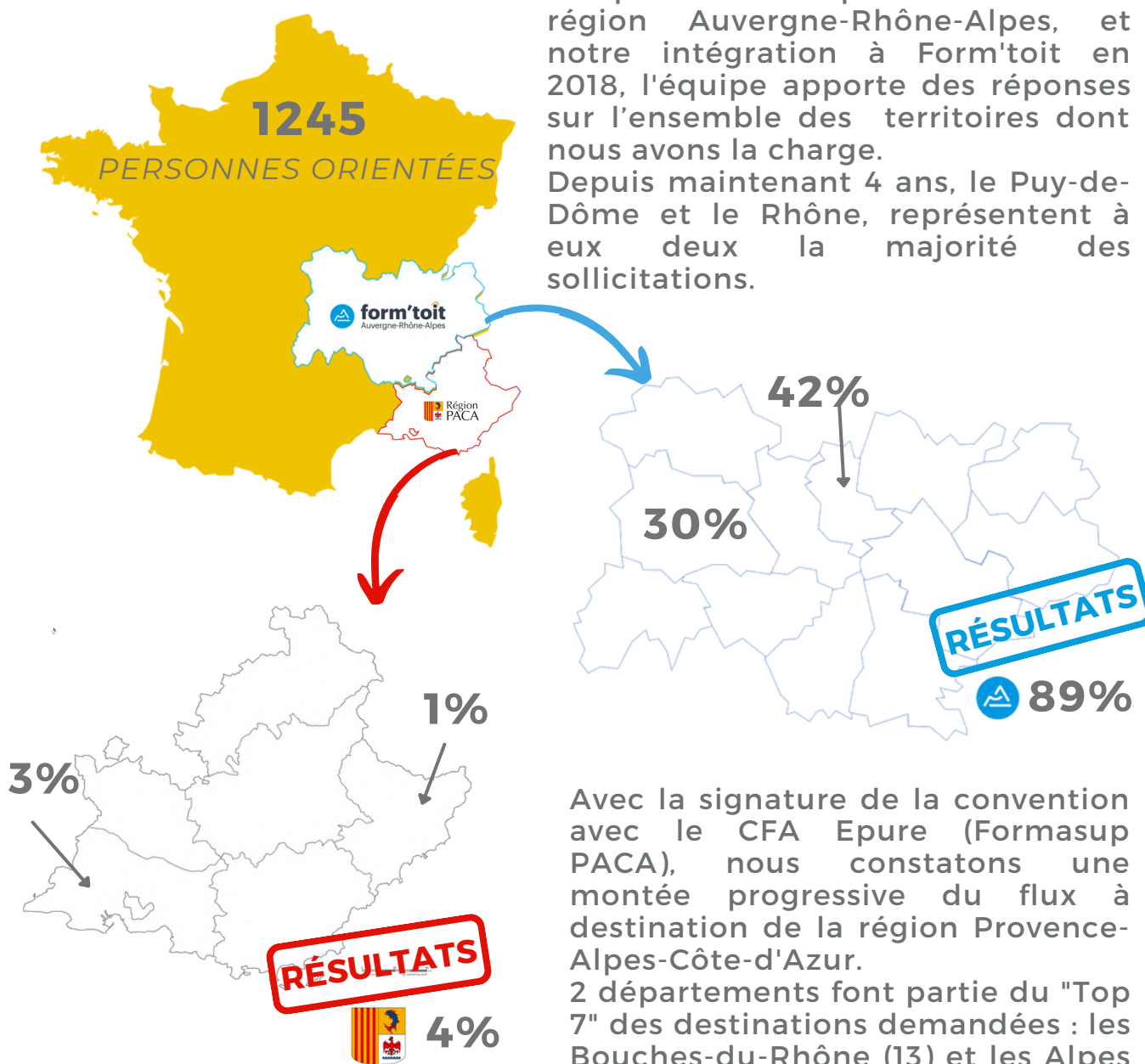
Sur cette zone d'intervention l'équipe du SIRA a répondu à des sollicitations sur 91 départements.

Le SIRA est principalement sollicité pour 2 types de mobilité :

- la grande mobilité (ressortissants d'un pays étranger ou d'une autre région),
- la mobilité intradépartementale.

De par notre implantation sur la région Auvergne-Rhône-Alpes, et notre intégration à Form'toit en 2018, l'équipe apporte des réponses sur l'ensemble des territoires dont nous avons la charge.

Depuis maintenant 4 ans, le Puy-de-Dôme et le Rhône, représentent à eux deux la majorité des sollicitations.

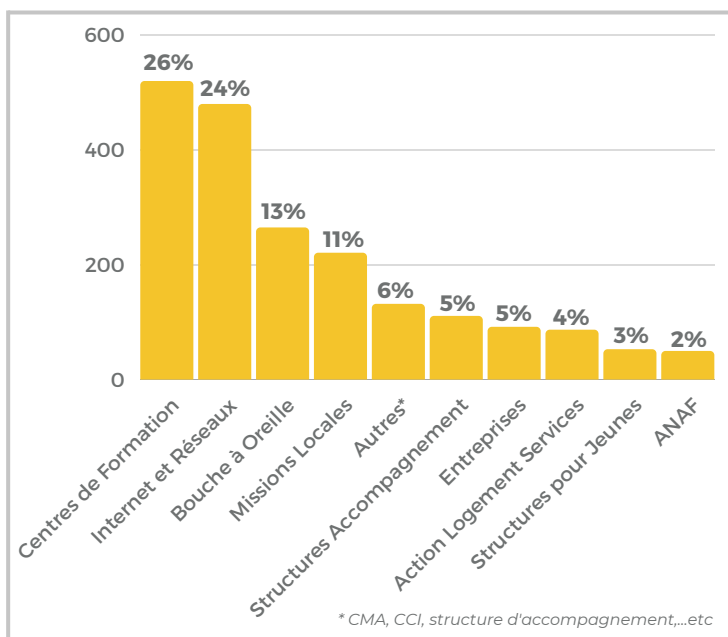


Avec la signature de la convention avec le CFA Epure (Formasup PACA), nous constatons une montée progressive du flux à destination de la région Provence-Alpes-Côte-d'Azur.

2 départements font partie du "Top 7" des destinations demandées : les Bouches-du-Rhône (13) et les Alpes Maritimes (06).

# LES PARTENAIRES

## RÉPARTITION PAR CANAL DE CONNAISSANCE



# +63%

des personnes accueillies sont orientées par nos différents partenaires

Bien que le référencement sur les moteurs de recherche internet, notamment de la plateforme Form'toit, agit comme un canal important de sollicitation, le réseau des centres de formation partenaires reste majoritaire en 2022.

Parallèlement, les canaux du SIRA se maintiennent et se diversifient, notamment avec

l'entrée significative d'Action Logement Services sur cette année du fait des rapprochements initiés en fin d'année 2021 au titre de Form'toit.

## ILS NOUS ONT REJOINTS EN 2022

Trois nouvelles conventions ont été signées avec :



## MERCI À NOS ADHÉRENTS



# FOCUS SUR LES ACTIVITÉS DU SIRA DANS FORM'TOIT

Form'toit est un dispositif régional né en 2018 des lauréats d'un appel à projet de la Région, auquel le SIRA participe activement. Il a pour objectif de faciliter la mobilité des apprenants grâce à :

- une plateforme numérique qui référence logements, solutions de transport, gardes d'enfants et aides financières,
- des personnes ressources qui proposent un accompagnement personnalisé.

## NOS MISSIONS



### **Coordination du dispositif :**

- Animation du collectif
- Développement partenarial au niveau régional



### **Gestion financière :**

- Mission de trésorerie
- Gestion des démarches administratives relatives aux subventions



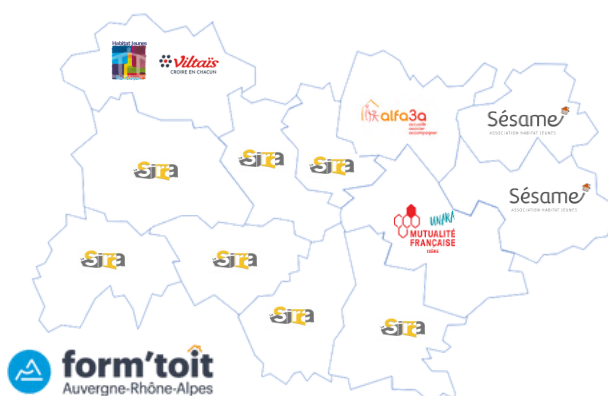
### **Gestion des demandes**

- Missions d'AIO (Accueil, Information, Orientation)
- Prospection et référencement de bailleurs



### **Communication :**

- Animation des réseaux sociaux
- Conception et mise à jour d'outil de communication (print, web,...etc.)
- Conception et diffusion de la newsletter trimestrielle



# PARTAGE 1 TOIT

La cohabitation intergénérationnelle solidaire est un **engagement volontaire** et **humain** entre un **sénior** (à partir de 60 ans) et un **jeune** de moins de 30 ans (étudiant, apprenti, stagiaire, salarié ou en reconversion) dont l'objectif est de **vivre ensemble sous un même toit**.

Ainsi, en optant pour ce type de solution logement, Partage 1 Toit souhaite **lutter** contre l'**isolement des séniors**, mais également offrir aux jeunes une solution sécurisante en termes d'hébergement. L'équipe de Partage 1 Toit assure le suivi de ce mode d'hébergement tout au long de la cohabitation.

Initialement créé sur la **métropole clermontoise**, le service a **étendu** ses **missions** sur **l'ensemble** du territoire du **Puy-de-Dôme** depuis janvier 2022.

Créé en 2021 à Clermont-Ferrand, **Partage 1 Toit** est un service du SIRA, qui **accompagne la création de binômes** jeunes/séniors dans le cadre de **cohabitations intergénérationnelles solidaires**.

## Notre équipe dédiée



**Cécile MOREIRA**

Directrice de l'association le SIRA  
& du service Partage 1 Toit



**Aurélie SENDID**

Chargée de logement du SIRA  
& Responsable Cohabitation  
pour Partage 1 Toit



**Marie CHATAING**

Chargée d'Accueil au SIRA  
& Référente Cohabitation  
pour Partage 1 Toit

## Nos partenaires



Partage 1 Toit est un service à but non lucratif, membre du réseau COHABILIS. Ses actions s'inscrivent dans l'éthique d'entraide entre générations et les pratiques contractuelles définies par le réseau.



## Nos financeurs



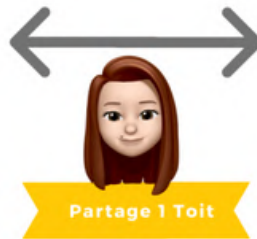
# LES MISSIONS

Partage 1 Toit favorise la **mise en relation** des **jeunes** (moins de 30 ans) à la recherche d'un logement et des **séniors** (plus de 60 ans) ayant une chambre disponible chez eux.

## Notre fonctionnement



- Recherchant un logement
- Désirant une présence bienveillante et conviviale
- Souhaitant un cadre serein et sécurisant



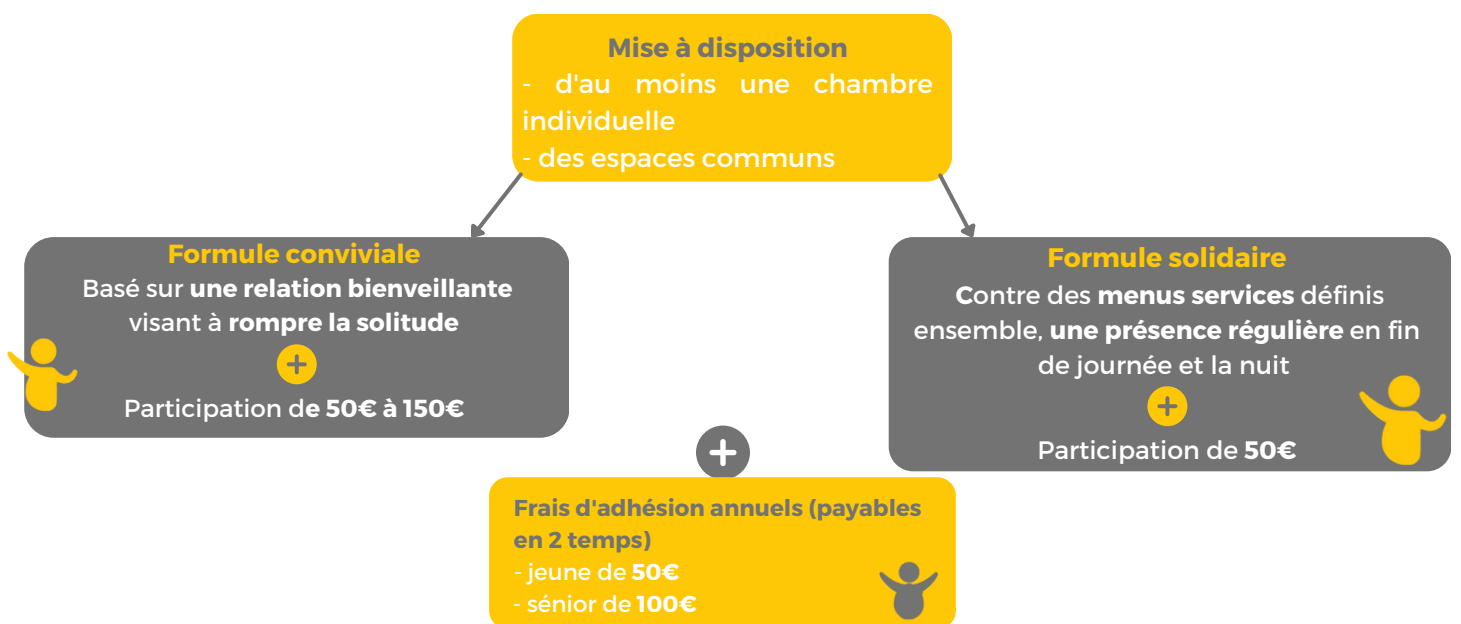
- Mise en relation
- Accompagnement
- Suivi régulier



- Disposant d'une chambre
- Souhaitant une présence amicale et chaleureuse
- Désirant bénéficier d'un soutien dans les activités quotidiennes

Un suivi régulier est fait tout au long de la durée de la cohabitation par Partage 1 Toit afin de sécuriser la relation entre le jeune et le senior.

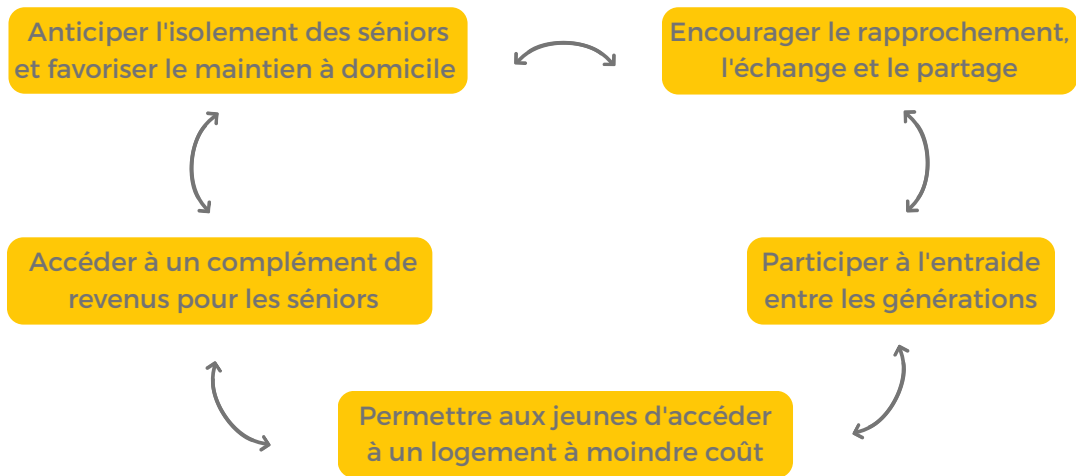
## Nos formules





# LA VOCATION

## Nos objectifs



Partage 1 Toit priorise **l'humain et l'entraide**. C'est pourquoi vos dons nous aideront à accompagner plus de **binômes**, notamment en **communiquant davantage** sur notre service. Ainsi plus de jeunes pourront accéder à un logement, tout en offrant la possibilité à plus de séniors de pouvoir rester plus longtemps chez eux.

## Nos valeurs

Bienveillance



Confiance



Convivialité



Solidarité



L'équipe approuve, partage et soutien les valeurs du réseau



# LES CHIFFRES CLÉS DU SERVICE EN 2022

**60**  
NOMBRE DE CONTACTS JEUNES



**25**  
NOMBRE DE CONTACTS SÉNIORS



**21**  
JEUNES REÇUS EN ENTRETIEN



**13**  
NOMBRE DE VISITES AU  
DOMICILE DES SÉNIORS



**10**  
NOMBRE DE CONTRATS  
(ET AVENANTS) SIGNÉS



**9**  
NOMBRE DE VILLES DES  
SOLLICITATIONS DES SENIORS



# LES BINÔMES

## Ils témoignent

“

Je suis étudiante en Master 2 Santé Publique à l'Université Clermont Auvergne pour cette année universitaire 2022-2023. La particularité de ce Master est que les cours se déroulent 1 semaine par mois en présentiel à Clermont-Ferrand. [...] N'étant présente qu'une semaine par mois sur Clermont-Ferrand, cela m'embêtait de payer un loyer sur Clermont-Ferrand alors que j'en payais déjà un sur Grenoble. J'ai alors découvert ce dispositif intergénérationnel Partage 1 Toit en faisant des recherches sur internet. **J'ai trouvé le concept vraiment très intéressant et sécurisant.**

En effet, Aurélie m'a accompagnée lors de la première rencontre avec Béatrice. J'ai trouvé ça rassurant d'une part de ne pas être seule lors de cette première rencontre, et d'autre part d'avoir l'opportunité de faire une première rencontre et d'avoir le choix de renoncer avant de me lancer dans la cohabitation. Ensuite, chaque mois Aurélie m'appelle pour recueillir mon vécu et s'assurer que la cohabitation se passe bien. **Je trouve que ce dispositif est vraiment génial** car il permet aux étudiants de se loger à prix très abordable chez une personne en toute confiance. Un autre avantage de la cohabitation intergénérationnelle est qu'elle permet de faire des rencontres, de ne pas être seul, et de partager des temps d'échange avec l'hébergeur, ce qui est très agréable.”

## La cohabitation fait bien vivre



**Nafiratou GOUEM (25 ans) et Colette GOT (93 ans)**  
Formule solidaire

Pour Colette : partage, présence, lutte contre la solitude  
Pour Nafi : partage, altruisme



**Jonathan LOPES (19 ans) et Philippe SELLE (68 ans)**  
Formule conviviale

Pour Philippe : rendre service à un jeune, convivialité  
Pour Jonathan : partager, découvrir et économiser



**Bruno REY (26 ans) et Gisèle RENARD (69 ans) + une étudiante**  
Formule conviviale

Pour Gisèle : partager, échanger et découvrir de nouvelles cultures  
Pour Bruno : partager, échanger, perfectionner sa maîtrise du français

# LA VIE DE L'ASSOCIATION

## UN INVESTISSEMENT FORT DES ÉLUS BÉNÉVOLES

Durant l'année 2022, les élus de l'association ont été sollicités à de nombreuses reprises tant sur des réunions officielles relatives au fonctionnement du SIRA, que sur des groupes de travail thématique. Avec dix réunions du bureau, deux réunions du conseil d'administration, une assemblée générale ainsi qu'une dizaine de temps de travail, notamment stratégique et budgétaire, les membres du bureau et du Conseil d'Administration se sont fortement investis dans l'activité du SIRA.

## RENFORCEMENT DE L'ÉQUIPE TECHNIQUE

**AVRIL**



**Coline PELISSIER**  
Chargée d'accueil  
en Service Civique

**MAI**



**Apolline BOUTIN**  
Chargée d'accueil  
en stage (CDI sé en décembre)

**AOÛT**



**Amandine GAUVIN**  
Chargée d'accueil  
en apprentissage pour 24 mois

**SEPTEMBRE**



**Julien BALLE**  
Chargée de communication  
en apprentissage

## UNE ANNÉE SOUS LE SIGNE DE LA COHÉSION

Le SIRA en 2022 a renforcé son équipe au cours de l'année. La phase d'intégration de nouveaux collaborateurs étant primordiale au regard de l'association, des temps de cohésion d'équipe ont été organisés au cours de l'année.



Une partie de l'équipe du SIRA s'est mobilisée dimanche 9 octobre pour participer à la 5e édition de CLERMONT EN ROSE !

Pour l'occasion, nous avons convié les binômes de Cohabitation Intergénérationnelle Solidaire constitués par notre service Partage 1 Toit. Merci notamment à Gisèle de s'être jointe à nous.



# LES OBJECTIFS POUR 2023



**3 500**  
PERSONNES ACCUEILLIES



**3 000**  
PERSONNES INFORMÉES



**1 500**  
PERSONNES ORIENTÉES

## LES ÉVOLUTIONS POUR PARTAGE 1 TOIT



EXTENSION SUR LE TERRITOIRE DE VICHY  
COMMUNAUTÉ



ÉLARGISSEMENT DES TRANCHES D'ÂGE DU  
PUBLIC

## LE PROJET 2023

CRÉATION D'UN CLLAJ (COMITÉ LOCAL POUR LE  
LOGEMENT DES JEUNES) SUR LE DÉPARTEMENT DU  
PUY-DE-DÔME





Service Interdépartemental pour la réussite des Alternants !



63 BOULEVARD CÔTE BLATIN  
63000 CLERMONT-FD



**CONTACT**

**04 15 32 87 05**

[contact@le-sira.eu](mailto:contact@le-sira.eu)

[www.le-sira.eu](http://www.le-sira.eu)

